

INFO Education 01/18

EDITORIAL

Nous nous remettons gentiment des intempéries de cet hiver. Les jours s'allongent, les bourgeons éclosent, toute une vie se réveille petit à petit. C'est également le moment de sortir avec votre classe, nous avons toujours préconisé l'école dans la nature. L'éducation à l'environnement c'est aussi une réflexion sur nos pratiques et relations avec la nature. C'est pourquoi nous aimerions parler d'agriculture. Le mode d'exploitation agricole a de grandes influences sur la nature et l'environnement. Pour amorcer la réflexion, nous vous informons sur notre campagne «Stop aux pesticides dans nos eaux!». Il faut savoir que la plupart des petits cours d'eau de Suisse sont pollués et qu'une grande partie de cette pollution provient des activités agricoles. Mais nous n'aimerions pas rester sur une note négative pour les enfants. C'est pourquoi nous vous proposons quelques activités pour aborder l'agriculture par la création ou la visite de jardins. Elles suffiront peut être pour éveiller quelques vocations. Comme chaque année, Pro Natura élit un animal de l'année. Cette année, l'honneur revient à l'hermine, qui a elle aussi besoin d'une agriculture respectueuse de la nature. A la dernière page de ce bulletin, vous ferez plus ample connaissance avec elle.

Bonne lecture!

Pierre-André Varone
Chef de projet Ecole suisse



Agriculture et environnement: Une relation ambiguë

Les hommes ont recherché leur nourriture dans la nature... jusqu'au jour où ils ont produit eux-mêmes leurs aliments avec l'invention de l'agriculture, il y a environ 10 000 ans. Actuellement en Suisse, plus d'un tiers du territoire est voué à cette activité.

Pour produire plus efficacement, de nombreux moyens ont été imaginés, entre autres:

- pour accélérer la production et augmenter les quantités, l'homme apporte aux végétaux de la nourriture chimique: de l'engrais,
- pour ne plus avoir à désherber, les agriculteurs utilisent des herbicides,
- pour protéger les plantations des insectes et des maladies, d'autres produits chimiques, les insecticides et les fongicides, sont utilisés.

L'ensemble de ces produits chimiques est appelé pesticides et l'agriculture intensive pratiquée en Suisse en utilise de grandes quantités. Ce sont des poisons rejetés dans l'environnement sous forme de résidus, notamment dans les eaux. Si à première vue, nos rivières et ruisseaux semblent clairs et propres, une grande partie est en réali-

té polluée par des pesticides. Cette pollution est parfois si importante qu'elle peut être mortelle pour certains organismes aquatiques et parvient également jusqu'à nous par l'intermédiaire des produits alimentaires. Les principaux apports de micropolluants proviennent, selon l'OFEV, de l'agriculture¹.

Avec sa campagne «Stop aux pesticides dans nos eaux!», Pro Natura exige une réduction importante de l'utilisation de ces produits dans l'agriculture. L'exemple de l'agriculture biologique prouve que l'on peut atteindre de bons rendements sans pesticides.

Nous vous proposons d'aborder la problématique de l'agriculture dans une démarche positive, avec des activités qui nous relient à une agriculture proche de la nature. A la page suivante, vous trouverez quelques pistes.

¹ Office fédéral de l'environnement OFEV, Micropolluants dans les cours d'eau provenant d'apports diffus, 2015

Education à l'environnement

L'agriculture à l'école en théorie

Pourquoi et comment parler d'agriculture à l'école? Pour constater qu'elle est source de problèmes environnementaux? Pour apprendre à cultiver des légumes et se relier à son alimentation? Avec le jardin potager scolaire, petit ou grand, on peut répondre à ces questions. Mais on peut aller beaucoup plus loin, car le jardin est un magnifique outil pédagogique. Non seulement pour l'éducation à l'environnement, mais aussi pour l'éducation au développement durable. On peut y faire des mathématiques, de l'expression écrite, éveiller à la démarche scientifique, mais aussi faire le lien avec l'environnement global, enquêter sur la provenance de nos aliments et ainsi aborder notre empreinte écologique. Ce peut être

aussi un outil de créativité, pour dessiner ce que l'on voit. Il permet une approche par les sens: observer, écouter, sentir, toucher, goûter, tout cela est possible dans un jardin scolaire. Il peut également contribuer à lutter contre le *syndrome de manque de nature* que nous avons déjà mentionné dans une parution précédente.

Le jardin scolaire permet de contribuer à un certain nombre d'objectifs du PER, qu'ils soient disciplinaires ou constitutifs de la Formation générale ou des Capacités transversales. De plus, il s'inscrit dans l'EDD, qui est présenté comme toile de fond du PER.

L'agriculture à l'école en pratique: du plus petit au plus grand

ProSpecieRara: Les carrés gourmands de la diversité

Les jardins potagers miniatures de ProSpecieRara ont la forme d'un carré. Subdivisés en petits compartiments, ils sont très bien adaptés au travail avec des enfants. De manière générale, ils peuvent être installés partout: dans une cour d'école, sur du goudron ou du béton. Ils ne prennent pas beaucoup de place, le cadre de base mesure 1,20 m de côté et se subdivise en 9 carrés de 40 cm x 40 cm. Ils ne demandent pas trop d'entretien et sont peu onéreux.



ProSpecieRara a sélectionné des plantes faciles à cultiver qui arrivent à maturité avant les vacances d'été. Cela permet de profiter du travail grâce à la culture de plantes à cycle court.

Pour vous faciliter la tâche, ProSpecieRara a élaboré une **malles pédagogique** avec le contenu suivant:

- 3 sets à choix de graines de 10 variétés ProSpecieRara, de couleurs et formes et d'utilisations diverses,
- des étiquettes laminées décrivant chaque variété (descriptif, historique, illustration),
- du matériel didactique sur CD (plans et fiches de culture pour chaque espèce, fiches d'activités),
- une bibliographie complète d'ouvrages pour enfants et pour encadrants.

Vous pouvez également télécharger un document pédagogique gratuitement, qui vous permettra de vous lancer dans un potager en carrés avec votre classe:

www.prospecierara.ch/fr/shop/category/pedagogie

Equiterre: les potagers urbains

L'objectif des potagers urbains est de permettre aux citoyens de jardiner à cinq minutes à pied de chez eux, de cultiver leurs propres fruits et légumes, de rencontrer leurs voisins dans un lieu convivial et d'améliorer la qualité de leur cadre de vie.

Ce sont des projets faciles à mettre en œuvre. Equiterre promeut ces projets et accompagne les collectivités publiques, les régies, les propriétaires ou les habitants souhaitant faire fleurir des potagers urbains au pied de chez eux. Contrairement

aux potagers en carrés qui peuvent être mis en œuvre individuellement, les potagers urbains demandent un plus grand engagement et un suivi sur le long terme. Ce genre de projet serait tout à fait approprié pour un projet d'établissement par exemple.

www.potagersurbains.ch/potager-urbain

Plus sur le jardinage à l'école, avec des astuces et de la documentation à télécharger:

www.jardinons-alecole.org

Calendrier 2018

17 mars au 31 octobre 2018
Centre Pro Natura de Champ-Pittet (VD)

Exposition «Faites place, les animaux se déplacent ! Parcours périlleux et passages astucieux».

Visites guidées et animations pour les classes.

www.pronatura-champ-pittet.ch

16 juin au 22 octobre 2018
Centre Pro Natura d'Aletsch (VS)

Exposition «Eaux saintes»

Visites guidées et animations pour les classes. Week-ends sur différents thèmes nature.

www.pronatura-aletsch.ch

Mai à début octobre

Centre Pro Natura Lucomagno

La date d'ouverture dépend des conditions météorologiques. Le centre est un lieu privilégié pour l'étude et l'observation de la nature alpine avec un riche programme pour les écoles.

www.pronatura-lucomagno.ch/agenda

www.pronatura-lucomagno.ch/programme-de-la-saison

Toute l'année

Animatura – l'école grandeur nature!

Excursions guidées pour les classes. Offre pluri-thématique.

www.pronatura.ch/fr/enseignant-e-s-themes



En italien:

www.lortobio.ch

www.ortoscuola.ch

Centres Pro Natura

Centre Pro Natura de Champ-Pittet

Une sortie unique dans le plus grand marais lacustre de Suisse

Le Centre Pro Natura de Champ-Pittet est fier de vous accueillir cette année avec sa nouvelle tour d'observation. Optimisée pour accueillir les classes, la tour, désormais sur 3 étages, offre plusieurs points de vue sur le marais et permet d'y observer la faune en toute discrétion.

Réservez vite votre animation nature et laissez-vous guider par l'un de nos animateurs spécialistes. Jeux, observations et découvertes seront au rendez-vous pour une sortie ludique et éducative à travers les différents milieux écologiques du domaine de Champ-Pittet.

Suivez l'hermine, animal de l'année 2018

Complétez votre visite avec l'exposition didactique «Faites place, les animaux se déplacent!» pour tout savoir sur les corridors faunistiques et les déplacements des animaux.

Suivez l'hermine et ses compagnons de route dans un périple semé d'embûches. Un parcours plus vrai que nature, des jeux interactifs et notre magnifique spectacle audiovisuel «Les couloirs de la liberté» vous feront découvrir les dangers, mais aussi les solutions inventives qui existent pour aider les animaux à se déplacer en toute sécurité dans nos régions toujours plus construites et fragmentées. (Projection à 11h, 14h, 15h30 et 16h30 – durée 7 minutes)



© Centre Pro Natura Champ-Pittet

Préparez votre sortie de classe avec une visite guidée gratuite de l'exposition didactique pour les enseignants, le mercredi 2 mai et le mardi 21 août de 14h à 16h. Plus d'informations et inscriptions : Briséis Castella, 024 423 35 73, briseis.castella@pronatura.ch

Horaires: 17 mars au 31 octobre 2018, du mardi au dimanche et les lundis fériés de 10h à 17h30

Renseignements: www.pronatura-champ-pittet.ch

Réservations: champ-pittet@pronatura.ch ou tél. 024 423 35 70.

Centre Pro Natura d'Aletsch



© Sander

«La force de l'eau vient de la source»

Tac-tac-tac... La roue à eau entraîne le marteau dans un mouvement régulier. L'eau coule dans une ambiance rassurante! Nous sommes à Riederalp, aux environs de l'année 1900.

L'eau est amenée sur un parcours spectaculaire. Du glacier d'Aletsch à travers des parois vertigineuses, elle irrigue les prairies des versants sud de la vallée de Conches. Inquiétude: et si le marteau se taisait?

Pour en apprendre davantage sur l'histoire des bisces dans la région d'Aletsch, vous pouvez profiter des offres et de l'expérience du Centre Pro Natura d'Aletsch.

- **Randonnée le long des bisces:** une excursion d'une journée sur l'utilisation de l'eau dans la région d'Aletsch. De la Riederfurka jusqu'au barrage «Gibidum». A partir de là, en suivant le chemin de la Massa qui longe un ancien bisse et à travers les impressionnantes parois sauvages jusqu'au hameau de Ried-Mörel.
- **L'exposition «Eaux saintes»** retrace l'histoire de la lutte pour l'eau d'hier à aujourd'hui dans la région d'Aletsch.

Les deux offres peuvent être combinées avec une nuit dans le bâtiment historique de la Villa Cassel: prix spéciaux pour les écoles.

Davantage d'informations et de suggestions pour organiser votre camp scolaire sur:

www.pronatura-aletsch.ch/exposition
www.pronatura-aletsch.ch/excursions
www.pronatura-aletsch.ch/groupes

Contactez-nous, nous organisons votre séjour: 027 928 62 20, www.pronatura-aletsch.ch

Horaires: tous les jours de 9h à 18h, du 16 juin au 22 octobre

Nouveautés chez Pro Natura

Croc'nature

www.pronatura.ch/crocnature

Au cœur des bourgeons

Les bourgeons représentent le début, le réveil, l'explosion de vie. Ils jouent un rôle essentiel dans la nature. Les bourgeons protègent et abritent de futures tiges, feuilles ou fleurs. En fait, ce sont des merveilles miniatures. Dans ce numéro, les enfants apprennent à les différencier et à comprendre à quoi ils servent. Le renard pointe également son nez dans l'article de saison.



Elle fouine l'hermine

Elle saute, elle virevolte, elle court. L'hermine est l'animal de l'année 2018 de Pro Natura. Malgré son énergie folle, ce petit mustélidé a besoin de notre aide pour sauver son habitat. Ne vous fiez pas à son joli minois, l'hermine est une prédatrice très efficace et n'hésite pas à s'attaquer à plus gros qu'elle. Dans le nouveau Croc, des astuces sont présentées pour réussir à différencier les divers mustélidés de Suisse.



Pour recevoir gratuitement un ou plusieurs exemplaires du Croc'nature, il vous suffit de renvoyer le talon ci-dessous à :

Centre Pro Natura
INFO Education
Ch. de la Cariçaie 1
1400 Cheseaux-Noréaz

ou écrire un courriel à :
education.environnement@pronatura.ch

Disponible également en italien et en allemand.

L'hermine, animal de l'année 2018

... dans le Pro Natura Magazine spécial :

Pour approfondir les connaissances dispensées dans le Croc'nature.

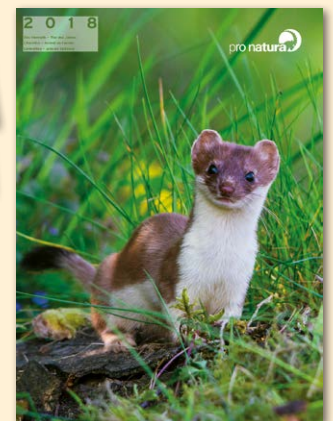
Commander le Pro Natura Magazine spécial :

www.le-shop.pronatura.ch
> Brochures

Disponible en français, allemand et italien.



... en poster



... sur le site de

Pro Natura :

www.pronatura.ch/fr/animal-de-l-annee-2018-hermine

... en dossier pédagogique et en fiche pratique

Hermine & belette

Ce dossier a été édité pour une exposition du musée d'histoire naturelle de Fribourg, mais il peut vous fournir quelques pistes pour aborder ces deux mustélidés.

Disponible gratuitement en format pdf, sur demande :
education.environnement@pronatura.ch avec mention «Dossier pédagogique hermine».

Mesures pour favoriser les petits mustélidés en zone agricole

Editée par le Réseau hermine, cette brochure montre quelles mesures permettent de favoriser les petits mustélidés. Téléchargeable gratuitement sur : www.wieselnetz.ch/fr/home-fr/documentation



Je suis intéressé-e par le matériel suivant. Envoyez-moi :

Croc'nature « Au cœur des bourgeons » (gratuit)

Croc'nature « Elle fouine l'hermine » (gratuit)

poster-s « Animal de l'année 2018 » (gratuit)

Nom, prénom : _____

Adresse : _____

Courriel : _____

A renvoyer à :

Centre Pro Natura Champ-Pittet, Info Education, Ch. de la Cariçaie 1, 1400 Cheseaux-Noréaz
education.environnement@pronatura.ch

Impressum

Rédaction : Pierre-André Varone

Tirage : 5700 en allemand,

3000 en français

Pro Natura, 4018 Bâle