

13.11.2018

Une zone humide pour le castor - Fiche descriptive

Projet d'aménagement hydrologique «Rétablissement de la libre circulation des poissons dans la Bibera et valorisation écologique du Mühlematt»

Historique

Plus qu'aucun autre animal, le castor a la capacité de modeler des paysages naturels. Il arrive d'ailleurs que cela entraîne des situations conflictuelles, comme dans la zone concernée par le projet de Ferenbalm (canton BE), il y a près de 10 ans : les barrages créés par les castors compliquaient la gestion du Mühlematt limitrophe, l'eau accumulée provoquant une inondation des terres agricoles légèrement pentues. C'est pourquoi les barrages des castors les plus bas ont été éliminés du Mülibach en novembre 2009, ce qui n'a toutefois pas empêché des inondations périodiques.

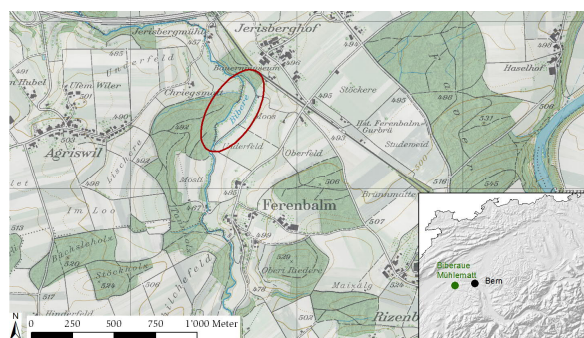
Fin 2012, Pro Natura a fait l'acquisition d'environ 3 hectares de terrain détrempe afin de créer une zone humide destinée au castor. Le projet d'aménagement hydrologique «Rétablissement de la libre circulation des poissons dans la Bibera et valorisation écologique du Mühlematt» devait permettre un développement naturel du paysage dans cette zone et une amélioration sensible des conditions de vie des espèces aquatiques de la Bibera et du Mülibach par des mesures de valorisation de ces deux cours d'eau. La réalisation des mesures d'aménagement a eu lieu en 2018.

Situation

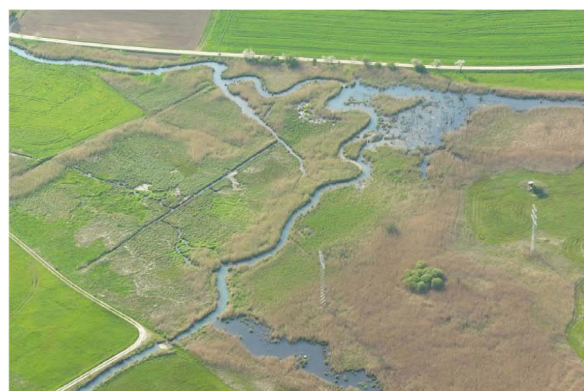
Le périmètre du projet d'aménagement des eaux «Rétablissement de la libre circulation des poissons dans la Bibera et valorisation écologique du Mühlematt» se situe sur la commune de Ferenbalm, dans le canton de Berne, et borde le canton de Fribourg à l'ouest. La surface est enclose entre une rivière, la Bibera, et un ruisseau, le Mülibach.

Vision

Des exemples recueillis en Allemagne montrent comment le site de Ferenbalm pourrait se développer au cours des prochaines années. Les castors assurent gratuitement la rétention d'eau grâce à de nombreux barrages. Quantité d'amphibiens et de libellules s'installent dans les fossés de retenue et les lacs aménagés par les castors. Il en résulte une riche source de nourriture qui attire les martins-pêcheurs et les hérons cendrés. Les branches laissées par les rongeurs prennent racine et donnent naissance à de nouveaux saules. Dans les prairies à nouveau saturées d'eau poussent de grandes roselières inondées qui servent de refuge à diverses espèces d'oiseaux.



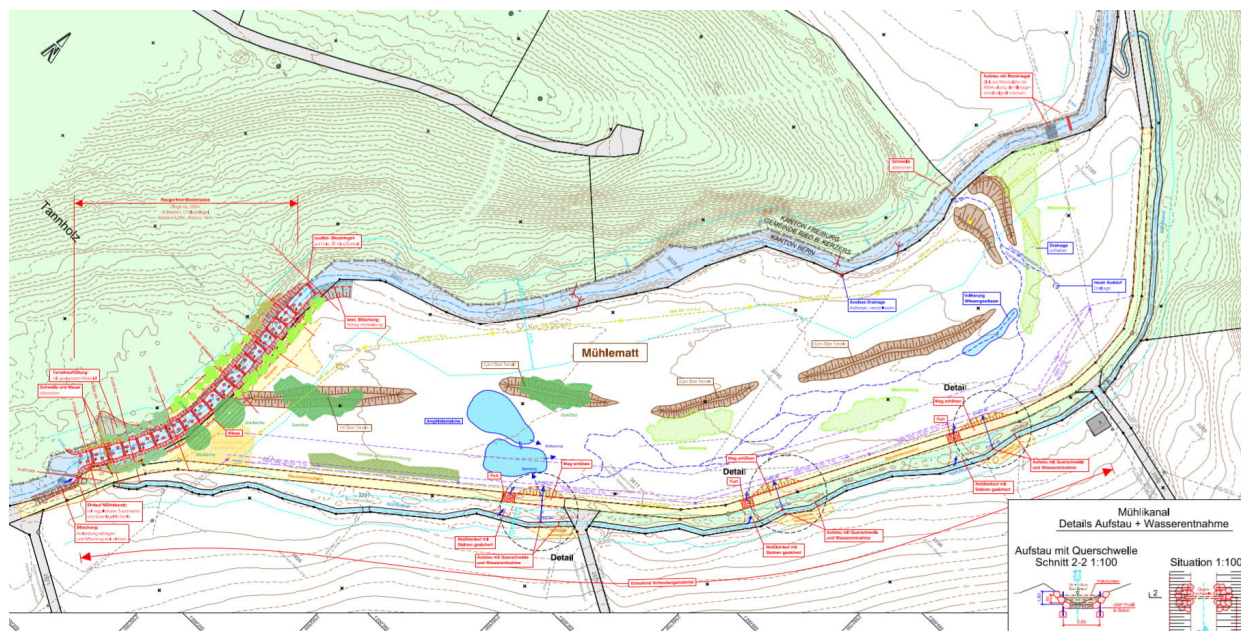
Reproduit avec l'autorisation de swisstopo (BA180235)



Site colonisé par des castors sur un ancien terrain agricole en Allemagne.



Plan général



Mesures

Rétablissement de la libre circulation des poissons et valorisation de la Bibera

- Remplacement du barrage aménagé dans la Bibera par une passe à bassins en enrochement et suppression d'autres obstacles à la migration des poissons et d'autres espèces aquatiques. En plus de sa fonction d'aide à la migration, la passe à bassins sert également d'habitat précieux pour les poissons et les insectes aquatiques.
- Intégration de plus grandes quantités de bois mort dans la Bibera.
- Végétalisation des berges dispensant de l'ombre le long de la Bibera et évitant un réchauffement excessif de l'eau.

Mesures initiales en faveur du castor, afin qu'il puisse coloniser le site et continuer à le modeler

- Saturation d'eau des prairies à grande échelle.
- Suppression des drainages agricoles existants.
- Excavation d'un système de drainage BLS (Chemin de fer Berne-Lötschberg-Simplon) existant et création d'un chenal de dérivation des crues ayant les caractéristiques d'une zone alluviale à son entrée dans la Bibera.
- Plantation de plusieurs centaines de saules pour que le castor ait de quoi se nourrir en hiver.

Valorisation écologique de la Mühlematt

- Création de deux grands étangs dans la partie sud de la zone pour la recolonisation naturelle de la rainette, une espèce menacée.
- Modélisation du terrain pour une plus grande diversité structurelle en surface et pour sécuriser l'évacuation des eaux depuis le Mühlikanal et la Bibera.
- Plantation du périmètre sud du projet avec divers buissons et arbres indigènes particulièrement précieux d'un point de vue écologique (par ex. rosiers sauvages, arbres fruitiers sauvages).

Mesures d'accompagnement

- Acquisition des parcelles 2195, 3602, 3597 (31'219 m² au total) par Pro Natura.
- Déplacement d'une conduite de la STEP hors de l'espace réservé aux eaux de la Bibera.
- Construction d'un bassin de sédimentation afin d'éviter un atterrissement du Mühlikanal.
- Lutte contre les néophytes : mesures de régulation des colonies d'Impatiens glanduleuse.



- Gestion des visiteurs avec des panneaux d'information et orientation sur les chemins pour se rendre sur le site.
- Suivi scientifique du projet (surveillance des espèces et de l'habitat, documentation photographique).

Mise en œuvre du projet d'aménagement

Organe responsable	Pro Natura et Pro Natura Berne / Commune de Ferenbalm
Coût	1,7 million de francs
Organismes de financement	Confédération et canton de Berne (Aménagement des eaux) Fonds de régénération des eaux du Canton de Berne Pro Natura Fonds écologique FMB Fonds écologique EWB
Travaux de génie civil Semis et plantation	Novembre 2017 - octobre 2018 Octobre 2018 - novembre 2018
Direction du projet	Peter Lakerveld (Action Castor & Cie / Pro Natura Berne)
Direction des travaux Travaux de génie civil	Andres Bucher (Emch + Berger AG) Reto Jetzer (Gebr. Jetzer, Hoch und Tiefbau AG)

